

# Research, conservation and restoration of Bodagh Sultan tomb, in Mahabad

**Ebrahim Heydari**

Archaeologist and restoration expert, retired from Iran Cultural Heritage Organization

## Abstract

The tomb of Bodagh Sultan belongs to the Mukrian's ruler, during the reign of Shah Suleiman the Safavid. It's a tomb from the Islamic era in West Azerbaijan province, in Mahabad city. This historic building is the family tomb of Bodagh Sultan and other members of the Mukri's family, who ruled this area for about four centuries. Bodagh Sultan made great efforts to develop his region and participated in forming the Mukrian's city by constructing commercial and social centers such as: caravanserai, aqueduct, bazaar, mosque, bath and bridge. Bodagh Sultan's tomb is located in the center of the old cemetery. According to the historical texts, tombstones and citation of trustees and survivors of Mukrian family, this tomb belongs to Bodagh Sultan and it is the place of a number of prominent members of his family who buried here in the Safavid period. Most of the members of this family, from Shah Ismail Safavi to Nasser al-Din Shah Qajar, were governors in Mukrian region. They fought with invaders, and because of popularity of the Sultan and the elders who buried in the tomb, some people of different parts of Kurdistan always visit the tomb. After the fall of Safavid Dynasty, the tomb of Bodagh Sultan damaged a lot, because of insecurities and local disputes. Even though this building was registered as national monuments in Iran, the damages hadn't been done and tomb had become half destroyed. The north Ivan and the south Ivan were completely destroyed, and heterogeneous repairs and additions were made. Also a humble door was installed to enter the domed nave. The graves' inscriptions, were also completely destroyed, except the tombstone of Abdullah Khan, the last governor of the family. From 1991 to 1995, according to an approved planning, the cultural heritage department of West Azerbaijan province restored this historical monument after doing archeological and architectural researches. At the first step, debris and mass of the shrine grounds on the northern side of the mausoleum removed, with an area of about



.The tomb of Bodagh Sultan, during the restoration

42 square meters. After completing the excavations in the destroyed spaces and discovering the foundations and remnants of the walls and part of the arches, niches, walls on both sides of the entrances to the shrine (north Ivan), and the entrance Ivan (south side), the reconstruction map was prepared, under supervision of Dr. Baqir Ayatollahzade Shirazi. In 1992, the reconstruction and completion of the north and south Ivans and the outer body of the tomb continued, and the reconstruction of the side walls, arch and dome, and the architectural elements of both Ivans were completed. Now this building is a symbol of the city and one of the historical and tourist attractions of Mahabad.

**Keywords:** *Tomb of Bodagh Sultan, Mahabad, Restoration, Architectural history.*

# پژوهش، حفاظت، مرمت و احیای بنای تاریخی مقبره بَدَاق سلطان مه‌آباد

ابراهیم حیدری

کارشناس باستان‌شناسی و مرمت، بازنشسته سازمان میراث فرهنگی  
ebrahimheydari35@yahoo.com

تاریخ دریافت: ۹۶/۰۸/۲۷

تاریخ پذیرش: ۹۷/۰۴/۱۰

## چکیده

آرامگاه‌ها در بافت جامعه و فرهنگ ایرانی ریشه دوانده و کمتر شهری در ایران است که سهمی از چنین بناهایی نداشته باشد. در استان آذربایجان غربی تعداد مقابر بسیار اندک است به استثنای مقبره سلجوقی سه‌گنبد در ارومیه و بقعه سه‌امامزاده - که ساختمان آن‌ها به پس از دوره زندیه تعلق دارد - و مقبره نوساز سیدصدرالدین حسنی شیرازی «صدرالصدور شاه اسماعیل صفوی» که در جنگ چالدران شهید شده است. بنای آرامگاه بَدَاق سلطان حکمران مکریان در زمان شاه سلیمان صفوی، یکی از قدیم‌ترین مقابر دوران اسلامی در استان آذربایجان غربی و تنها مقبره در داخل قبرستان عمومی شهر است. این بنای تاریخی آرامگاه خانوادگی بَدَاق سلطان و دیگر افراد خاندان مکرری است که حدود چهار قرن در این ناحیه فرمانروایی داشته‌اند. متأسفانه بعد از سقوط دولت ملی و مقتدر صفویه بر اثر حوادث پی‌درپی، ناامنی‌ها و اختلافات محلی آسیب زیادی به مقبره بَدَاق سلطان، والی خوش نام مکریان و دیگر افراد آن خاندان وارد شده بود. به طوری که ایوان شمالی و جنوبی آن به کلی تخریب شده و سنگ‌نوشته روی قبور به استثنای سنگ قبر آخرین والی این خاندان (عبدالله‌خان) تمامی خرد و نابود شده بودند. طبق متون تاریخی، به استناد تکه‌سنگ‌های قبرهای باقی‌مانده، مقایسه بنا با مسجد جامع مه‌آباد یا مسجد سور و روایات معتمدان و بازماندگان خانواده مکریان، این مقبره متعلق به بَدَاق سلطان و دیگر افراد خاندان ایشان است که در زمان خود منشأ خدمات شایسته در منطقه بوده و در برهه‌هایی از تاریخ با متجاوزان و بیگانگان مهاجم مبارزات قابل توجه کرده‌اند.

## واژه‌های کلیدی

مکریان، آشور، اورارتو، ماناها، صفوی، شیخ حیدر بَدَاق سلطان، مقبره، مه‌آباد، پژوهش و احیا.

## پیشگفتار

شهر مهاباد فعلی (مکریان سابق) از زمان شاه سلیمان صفوی توسط بداق سلطان نوادهٔ شیخ حیدر (زاده ۱۰۱۷ ق در گذشته ۱۱۰۱ ق) به عنوان مرکز حکمرانی نامبرده و جانشینانش انتخاب می‌شود. بداق سلطان در عمران و آبادانی منطقه تلاش فراوان می‌کند و در شکل‌گیری و رونق شهر مکریان با ایجاد مراکز تجاری و اجتماعی مانند ساخت کاروانسرا، قنات، بازار، مسجد، حمام، پل، و... اهتمام به خرج می‌دهد. به واسطهٔ خدمات برجسته و شایان توجهی در منطقه تحت حکمرانی خود - که از دامنهٔ کوه‌های قندیل در مرز ایران و عراق تا مراغه و جنوب دریچهٔ اورمیه گسترده بوده - انجام داده است. نه تنها در تاریخ از او به نیکی یاد شده است، بلکه بعد از گذشت بیش از چهار قرن مردم این ناحیه از او با احترام نام می‌برند. آرامگاه بداق سلطان والی خوش‌نام مکریان که همزمان با مسجد سور (سرخ) ساخته شده در جنوب شهر و در مرکز قبرستانی کهنه، که آن را قبرستان بداق سلطان می‌نامند، قرار دارد. این مقبره محل دفن تعدادی از افراد سرشناس خاندان مذکور (آرامگاه خانوادگی) است که بیش‌تر آن‌ها از دورهٔ شاه اسماعیل صفوی تا زمان ناصرالدین‌شاه

قاجار، سمت والی‌گری منطقهٔ مکریان را عهده‌دار بوده اند. به جهت خوش‌نامی و محبوبیت بداق سلطان و مشایخ و بزرگان مدفون در آرامگاه، تعدادی از مردم نواحی مختلف کردستان به بازدید و زیارت آن می‌آیند. متأسفانه با گذشت زمان و بر اثر حوادث انسانی و طبیعی علی‌رغم به ثبت رسیدن بنا در فهرست میراث ملی، آسیب‌های فراوانی به این مکان تاریخی وارد شده بود، به طوری که آرامگاه به صورت نیمه‌ویران درآمده بود. خوشبختانه از سال ۱۳۷۰ تا ۱۳۷۴ ش بر اساس برنامهٔ مصوب، ادارهٔ میراث فرهنگی استان پس از انجام پژوهش‌های باستان‌شناسی و معماری، به شیوه‌ای شایسته این اثر تاریخی را مرمت و ساماندهی کرد و در حال حاضر آرامگاه مورد بازدید علاقمندان و گردشگران است.

## موقعیت جغرافیای مهاباد

شهر مهاباد در جنوب دریچهٔ اورمیه در منطقه‌ای کوهستانی در میان دره‌ای باصفا - که رودخانهٔ نسبتاً پرآب مهاباد از وسط آن می‌گذرد - در بلندی ۱۳۲۰ متر از سطح دریاهای آزاد، در ۱۳۰ کیلومتری شهر ارومیه قرار دارد (نقشهٔ ۱).



نقشهٔ ۱. موقعیت شهرستان مهاباد بر روی نقشهٔ استان آذربایجان غربی. (مأخذ: گیتاشناسی)

از مناطق کردنشین غرب کشور در استان آذربایجان غربی است. نام این ناحیه که قبلاً مکریان یا ساوجبلاغ مکری نامیده می‌شد (در لهجه کردی = سابلاغ) در سال ۱۳۱۴ ش به مه‌باد تغییر یافت.

چنان‌که در تواریخ آمده بنیان شهر فعلی را به دوره صفویه نسبت می‌دهند. این شهر در زمان حکومت خاندان شیخ حیدر مکری به‌ویژه ب‌داق سلطان از والیان منتخب دولت صفوی، توسعه پیدا کرد و رونق گرفت. با عنایت به مدارک و شواهد تاریخی به‌ویژه کشفیات باستان‌شناسی چند دهه اخیر و خوانده شدن سنگ‌نشته‌های آشوری، اورارتویی، و متون یونانی معلوم شده است که این ناحیه با برخوردارگی از طبیعتی کوهستانی و جلگه‌ای، از دوران کهن دارای تمدن‌های درخشان بوده است.

بررسی و پژوهش‌های انجام‌شده چند دهه اخیر و آثار باقی‌مانده به‌ویژه تپه‌های باستانی، گوردخمه‌های سنگی، نقوش پیش از تاریخ، و متون باستان‌شناسی همگی از فرهنگ و تمدن پیشرفته مربوط به دوران‌های پیش از تاریخ و تاریخی و اسلامی در جای‌جای این نواحی دلالت دارد. از جمله در قرن نهم قبل از میلاد در سالنامه‌های آشوری به

کوه‌ها و بلندی‌های کانی شیخان، خزایی، قول قولاغ (گورد گولاغ)، قلعه صارم‌بیک، زاوا و بوک (عروس و داماد)، دوشان مجید و برده سپیان مانند کمربندی شهر را احاطه و آن را به صورت شهری میان‌کوهی درآورده است (تصویر ۱).

رودخانه مه‌باد که از ارتفاعات (جانداران) سرچشمه می‌گیرد و پس از انبار شدن در سد مخزنی مه‌باد - که در سال ۱۳۴۶ ساخته شده - از راه تونل و نیز سرریز سد در مسیر اصلی رودخانه جریان پیدا می‌کند، پس از عبور از میان باغ‌ها و وسط شهر در روستای یوسف‌کندی به سد انحرافی می‌رسد. آب رودخانه بعد از مهار شدن در این سد انحرافی به شبکه کانال‌های آبرسانی مزارع هدایت می‌شود. در نهایت این رودخانه به دریاچه ارومیه می‌پیوندد (صمدی، ۱۳۶۳: ۱-۲). میزان بارندگی سالانه در این شهرستان به طور متوسط ۴۱۴ میلی‌متر ذکر شده و جمعیت آن بر اساس سرشماری سال ۱۳۸۵ شمسی، ۲۰۰،۰۰۰ نفر است (اطلس جامع گی‌تاشناسی، ۱۳۸۹: ۲۸).

### نگاهی به سابقه تاریخی مه‌باد

منطقه‌ای که امروز به نام مه‌باد خوانده می‌شود، قسمتی



تصویر ۱. تصویر ماهواره‌ای مقبره ب‌داق سلطان. (عکس از: google earth)

چند دولت محلی در دامنه کوه‌های زاگرس از جمله الپیی، البریا، و ماناها اشاره شده است. با توجه به اینکه مانایی‌ها از اواسط نیمه دوم هزاره دوم قبل از میلاد تا اواسط نیمه اول هزاره اول قبل از میلاد از جنوب دریاچه ارومیه تا دامنه‌های زاگرس شرقی (کرمانشاه و نزدیک همدان) حکمرانی داشته‌اند و مانع بزرگی در راه دست‌اندازی‌های دولت‌های مقتدر آن زمان یعنی آشور و اورارتو به حساب می‌آمدند و بعدها با اتحاد با مادها و عیلام زمینه تشکیل اولین دولت ملی متمرکز و بزرگ‌ترین امپراطوری آن زمان یعنی دولت ماد و فراهم کردن، می‌توان گفت که بنیان دولت‌های ماد و هخامنشی تا حدی بر شالوده تمدن ماناها و عیلام استوار شد (گزارش پژوهش‌های باستان‌شناسی منطقه مهاباد، ۱۳۷۳). با وصف اینکه در چند دهه اخیر بنا به دلایلی فعالیت‌های پژوهشی و باستان‌شناسی زیادی در محدوده قلمرو ماناها انجام نشده، اما در چند نقطه مهم از جمله قلاچی بوکان (پایتخت ماناها)، محوطه باستانی حسنلوی نقده، زیویه سقز، آثار پیرامون طوقه کوه زندان سلیمان در تکاب، تپه باستانی ربط سردشت و... آثار معماری و هنری فاخری از دوران حکومت ماناها به دست آمده است که از اهمیت و ارزش بالایی برخوردار هستند.

درباره پیشینه تاریخی این ناحیه آمده است: پیش از ورود هند و اروپاییان صحرائشین و خانه‌به‌دوش در اراضی مزبور (سرزمین ماد)، فرهنگی عالی و دولتی متکامل «مثلاً در سرزمین مانا» وجود داشته و این خود در تکامل تاریخی نورسیدگان که سطح رشدشان پست‌تر بود مؤثر واقع شده است. بعدها این ناحیه هسته دولت مانا را تشکیل داد و از قرن هفتم قبل از میلاد به بعد آن را می‌توان مرکز اقتصادی ماد شمرد (دیاکونف، ۱۳: ۷۲).

مرکز دولت مزبور در جلگه جنوبی دریاچه ارومیه کنونی ایران بوده است. دولت مانا از قرن هشتم قبل از میلاد بارها با آشور و اورارتو به مبارزه برخاست و درواقع مغلوب هیچ یک از دو دولت مزبور نشد (همان: ۱۳۹). در داخل ناحیه جنوبی دریاچه ارومیه کشور مانا وجود داشته که شامل بخش بزرگ کردستان جدید است، و آن سرزمینی بود که سکنه‌اش آسیانی و برای جلوگیری از توسعه مادها به حد کافی نیرومند بودند (گریشمن، ۱۳۷۹: ۸۸). بنابراین هنر محلی و هنر ایران شمال غرب نباید مورد غفلت قرار گیرد و شاید آن هنر ماناییان باشد که در این بخش از ایران، بزرگ‌ترین اتحاد سیاسی را تشکیل می‌دادند، اما اطلاعات ما از این هنر بسیار محدود است (همان: ۱۱۶).

بعد از تشکیل دولت ماد و هخامنشی و اشکانیان این منطقه همچنان اعتبار و جایگاه خود را حفظ کرد، به‌خصوص در زمان ساسانیان که سلاطین و زوار آتشکده معروف به

آذرگشنسب از تیسفون و از طریق شهر زور برای زیارت آتشکده از این ناحیه عبور می‌کردند به همین جهت منطقه بیش از پیش رونق پیدا کرد (صمدی، ۱۳۶۳: ۳).

به منظور جلوگیری از اطاله کلام به همین مقدار توضیحات بسنده می‌گردد. ذکر حوادث بعد از حمله اعراب و چگونگی تحولات اجتماعی و تشکیل و نابودی حکومت‌های منطقه و یورش خانمان سوز غزها، سلاجقه و به‌ویژه سپاهیان خونخوار و ویرانگر مغول و مقاومت‌های مردم این ناحیه‌ها همانند سایر نواحی کشور، به طور تفصیلی در تواریخ معتبر ثبت و ضبط شده است.

نکته قابل توجه که مربوط به ناحیه مکریان است، اشاره خواجه رشیدالدین فضل‌الله همدانی وزیر دانشمند و برجسته غازان خان مغول در سال ۷۰۲ق به اقطاع‌های حکومتی مناطق مختلف برای سران سپاه ایلخانان است که در آن از سرزمین کردستان و نواحی مکرری هم نام می‌برد (همان: ۴). درباره کلمه (مکرری) و (مکریان) شیخ محمد مردوخ می‌نویسد: مکرری یا (مکریان) این قبیله سه تیره منگور و مامش و پشتدر هستند که از بقایای گروه ماد هستند. در محال مکریان یا ساوجبلاغ (= مهاباد کنونی) سکونت دارند و زبانشان نزدیک به زبان اوستا است (مردوخ، ۱۳۷۹: ۱۱۲).

بعد از زوال ایلخانیان و در زمان حکومت سلسله‌های ترکمن (چوپانیان، آق قویونلو و قره قویونلو) در اوایل قرن نهم هجری، امیر سیف‌الدین مکرری (از کردهای بابان) با همدستی بزرگان ایلات و عشایر و اقوام بومی بر نواحی ایل تیمور، دریاس، سلدوز، و... مسلط شد و تمام طوایف منطقه که تحت حکومت او قرار داشتند به (مکرری) شهرت یافتند و خاندان او برای مدت‌های طولانی والی‌گری منطقه را عهده‌دار شدند. در دوره صفویه مناطق غرب ایران میدان برخوردهای مکرر بین دو کشور ایران و عثمانی شد. جانشینان امیر سیف‌الدین مکرری نیز از این کشمکش‌ها به دور نبودند. با عنایت به حساسیت دولت صفویه به این خطه از کشور و اعتبار و نفوذ امیر سیف‌الدین مکرری بعد از درگیری‌های مکرر بین امیره، رییس ایل مکرریان و پدر شیخ حیدر و جد اعلای بداق سلطان با سلاطین عثمانی و خدمات آن‌ها به پادشاهان صفوی، به‌خصوص رشادت شیخ حیدر در سال ۱۰۱۲ق در جنگ ایروان به همراه سپاهیان شاه عباس بزرگ و کشته شدن او در پای قلعه ایروان (بدلیسی، ۱۳۶۴: ۳۶۳)، موقعیت این خاندان به عنوان حکمران مکرریان روز به روز در دربار صفویه بیشتر تحکیم پیدا کرد، چنانکه تا اواسط حکومت قاجاریه همچنان اولاد شیخ حیدر حاکم منطقه بودند. حضور افراد این خاندان در مکرریان منشأ خدمات عمرانی و دگرگونی‌های اجتماعی بسیار شده است.

## شرح حال بداق سلطان

در این مقاله به جهت ارتباط موضوع، به بررسی اجمالی احوال یکی از افراد خاندان مکرری یعنی صاحب مقبره به نام (بداق سلطان نوه شیخ حیدر مکرری) که مورد احترام مردم مهاباد است می‌پردازیم. وی در زمان حاکمیت خود نقش قابل توجهی در مسائل سیاسی و آرامش و عمران خطهٔ مکرریان داشته و شهر فعلی مهاباد از یادگارهای اوست. بداق سلطان در زمان حکم‌فرمایی خود مهاباد را به عنوان مرکز حکمرانی انتخاب و در رونق و توسعهٔ آن اهتمام ورزید. هم‌زمان با توجه به امور سیاسی، در جهت توسعه و رونق شهر و منطقه اقدامات چشمگیر و عام‌المنفعه‌ای انجام داد از جملهٔ آن ساخت بازار، حمام، کاروانسرا، مسجد جامع شهر (۱۰۸۹ق) که به واسطه رنگ آجرهایش به نام مسجد سوره یا سرخ معروف است، و پل سرخ (۱۰۷۹ق) و سه بند روی رودخانهٔ مهاباد به نام‌های بند لچ، دارلک و بند طرفین پل سرخ و قناتی در داخل شهر را باید نام برد که متأسفانه به غیر از مسجد جامع بقیهٔ آنها از بین رفته و یا آثار کمی از آن‌ها باقی مانده است.

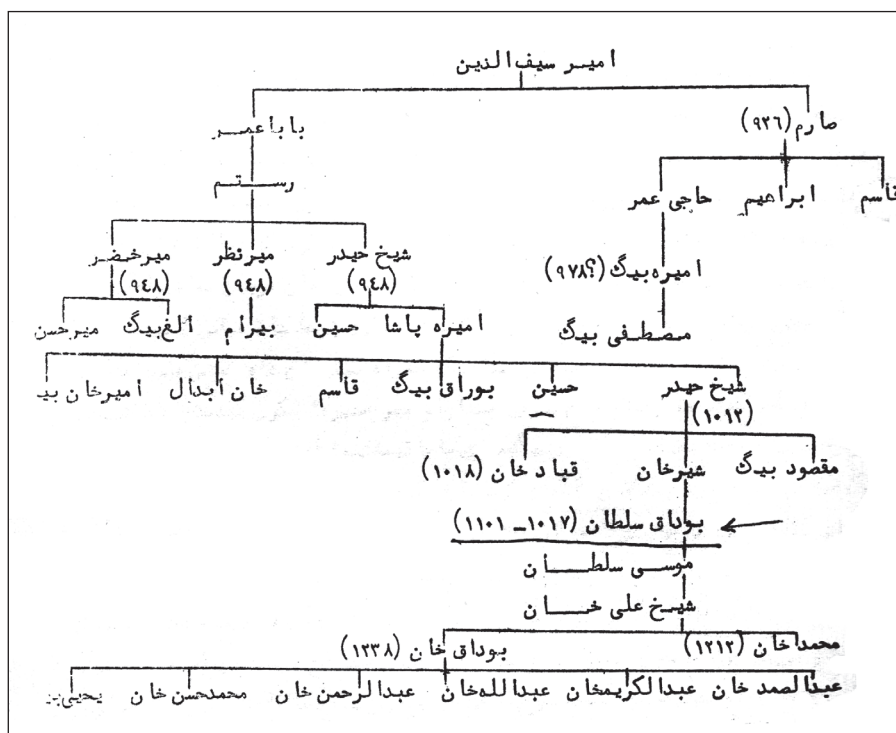
بداق سلطان پسر شیرخان و نوهٔ شیخ حیدر است که تاریخ تولد او سال ۱۰۱۷ و درگذشت او را ۱۱۰۱ق نوشته‌اند (تصویر ۲). او در ۱۰۳۸ق محل امروزی مهاباد را به عنوان مرکز حکومتی مکرریان انتخاب کرد (صمدی، ۱۳۶۳).

پس از انقراض حکومت صفویه تا زمان عباس میرزا نایب‌السلطنه افراد خاندان امیر سیف‌الدین مکرری هم‌چنان بر این سامان حکومت داشته‌اند. آخرین فرد از خانوادهٔ مکرری، عبدالله‌خان است که به علت خدمات شایان توجه در جنگ‌های ایران و روس به‌شدت مورد توجه عباس میرزا قرار داشت. با مرگ نامبرده در سال ۱۲۶۲ق حکومت ۳۵۰ سالهٔ این خاندان بر نواحی مکرریان هم به پایان رسید. جسد او را در مقبرهٔ بداق سلطان دفن کردند و هنوز سنگ قبرش داخل مقبره باقی است.

لازم به ذکر است که در جنگ جهانی اول بر اساس تحریکات قوای روس و عثمانی، مشکلات شدیدی برای مردم مهاباد پیش آمد و از جمله به دنبال قتل کنسول روسیه در میان‌دوآب، روس‌ها اقدام به غارت و قتل عام مردم و آتش زدن بازار قدیمی مهاباد کرده و در این غائله تعداد زیادی از ساختمان‌های باارزش شهر هم ویران شد (همان: ۶).

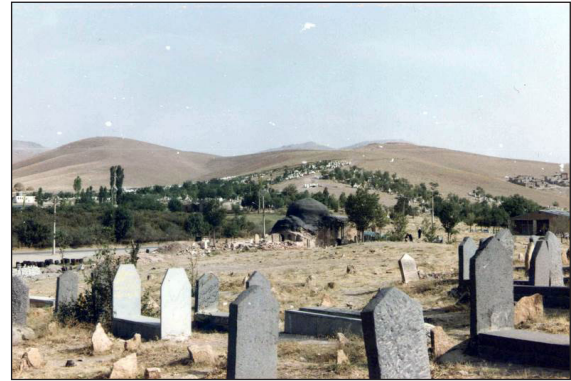
## مشخصات بنای آرامگاه بداق سلطان قبل از ساماندهی

بنای آرامگاه بداق سلطان در جنوب‌غربی مهاباد و داخل قبرستان عمومی و قدیمی شهر واقع شده است. با توجه به اینکه مهاباد در میان دره‌ای که رشته‌کوه‌های نسبتاً بلندی آن را احاطه نموده قرار دارد اما محل گورستان عمومی در نقطه-



تصویر ۲. شجره‌نامه عبدالله‌خان فرزند بداق سلطان آخرین حاکم منطقه مکرریان (مأخذ: شادروان سیدشفیع حسینی)

ای بلندتر از شهر و بر روی تپه‌ای طبیعی در نظر گرفته شده است (تصویر ۳). به نظر می‌رسد این بنای تاریخی هم‌زمان با مسجد سور (مسجد جامع) مهاباد در زمان حکمرانی بداق سلطان یا پدر او برای آرامگاه این خاندان ساخته شده است.



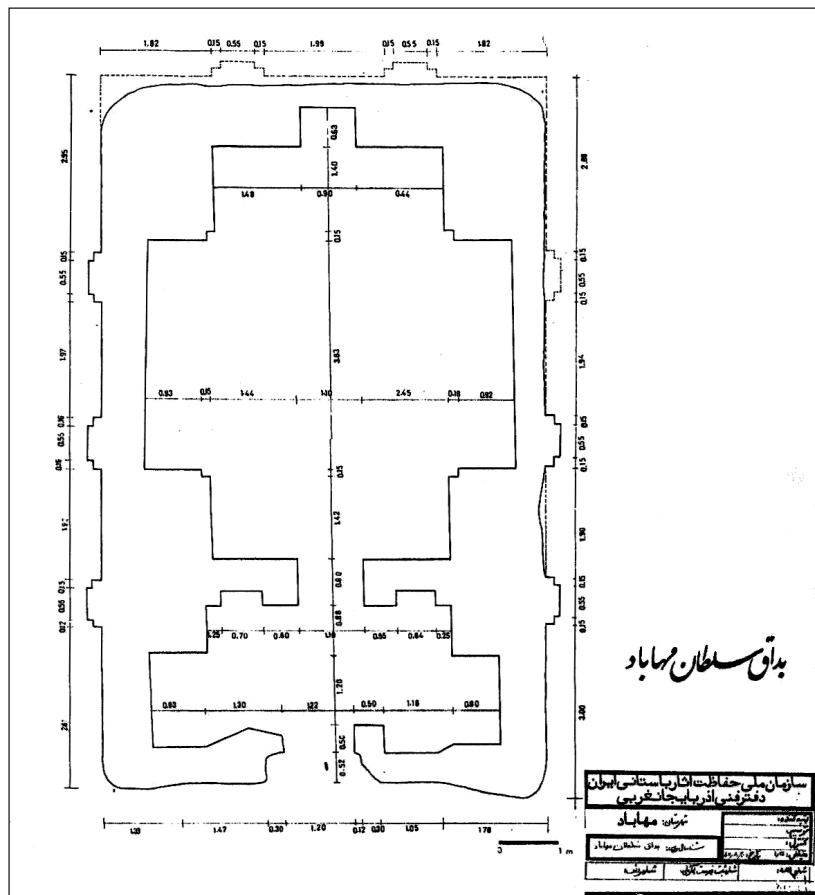
تصویر ۳. دورنمای مقبره بداق سلطان در داخل قبرستان عمومی مهاباد قبل از مرمت و ساماندهی (عکس از: نویسنده).

چنانکه در نقشه بنا دیده می‌شود آرامگاه پلانی

مستطیل شکل به ابعاد  $17/15 \times 7/90$  متر دارد و در بر گیرنده سه بخش شبستان گنبددار مرکزی، دو ایوان شمالی و جنوبی و دو ورودی در جنوب و شمال است. در هر یک از نماهای غربی و شرقی آن شش طاق‌نمای آجری ساخته شده است. ورودی اصلی از طریق ایوان جنوبی است و ایوان شمالی که اندکی بزرگ‌تر است به نام حرم‌خانه خوانده می‌شود، محل قبور و ابستگان بداق سلطان و افراد برجسته خاندان مکری است. گرچه از هر سه بخش برای دفن اموات استفاده شده است (نقشه ۲).

مصالح به‌کاررفته به غیر از شالوده و پی - که با قلوه و لاشه‌سنگ و ملات ماسه و آهک ساخته شده - و ازاره ۴۰ سانتی‌متری بنا با سنگ‌های آهکی تراش‌دار ایجاد شده، در بقیه قسمت‌های آرامگاه یعنی بدنه و جرزها و گنبد آرامگاه از آجر قرمز رنگ مشابه آجرهای به‌کاررفته در مسجد جامع مهاباد استفاده شده است.

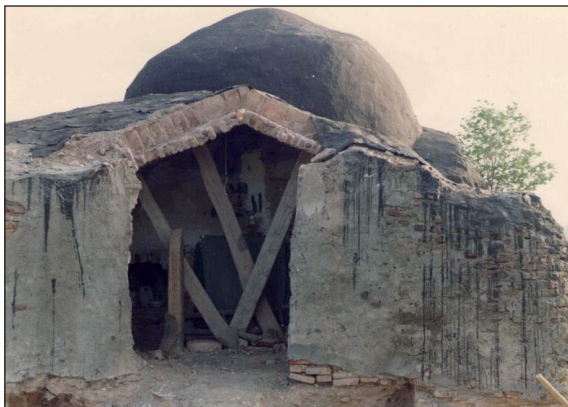
با افول ستاره اقبال خاندان مکری از اواسط دوران قاجار و حوادث و ناامنی‌های منطقه، آسیب‌های فراوان عمدی انسانی و در مواردی هم طبیعی به این اثر تاریخی و قبرهای



نقشه ۲. پلان مقبره بداق سلطان قبل از بررسی و کاوش (مأخذ: آرشیو سازمان میراث فرهنگی، صنایع دستی و گردشگری آذربایجان غربی).



تصویر ۵. نمای خارجی آرامگاه بداق سلطان قبل از کاوش و مرمت و بازسازی (عکس از: نویسنده).



تصویر ۶. ایوان جنوبی مقبره قبل از بازسازی و مرمت (عکس از: نویسنده).

جبهه داخلی شبستان مرکزی گرچه نسبتاً سالم مانده بود، اما بر اثر انباشت خاک آوار در پشت دیوارهای جانبی، رطوبت تا ارتفاع ۸۰ تا ۱۴۰ سانتی‌متر از پایین به بالا نفوذ کرده بود. هم‌چنین به خاطر از بین رفتن عایق کاری بام در زمان‌های مختلف، رطوبت از بالا هم به بخش‌های داخلی اثر کرده و سبب پوسیدگی بندکشی‌های مصالح شده بود (حیدری، ۱۳۶۲).

### پژوهش، حفاظت و مرمت آرامگاه بداق سلطان

به سبب جایگاه مردمی صاحب بقعه، موضوع بهسازی و ساماندهی آبرومند آن همواره مورد درخواست اهالی و مسئولان شهر بود. با توجه به این که بنای مذکور در فهرست آثار ملی هم ثبت شده بود، نوسازی بنا توسط هیئت امانا ممکن نبود. به دنبال مکاتبات و پیگیری‌های مکرر مردمی با مسئولان استان قبل و بعد از انقلاب به‌خصوص با وزارت ارشاد اسلامی اسلامی و سازمان میراث فرهنگی کشور، بالاخره بعد از بازدیدهای کارشناسی با تهیه برنامه پیشنهادی از سوی

داخل آرامگاه وارد شد، متأسفانه از سوی بازماندگان و مسئولان محلی نیز هیچ اقدامی در جهت ساماندهی آرامگاه صورت نگرفت. در نتیجه بنای مذکور به شکلی نامناسب و نیمه‌ویران درآمده بود تا اینکه در سال ۱۳۷۰ش پژوهش و حفاظت و مرمت آن در دستور کار اداره میراث فرهنگی استان قرار گرفت.

### میزان تخریب آرامگاه به هنگام بازسازی

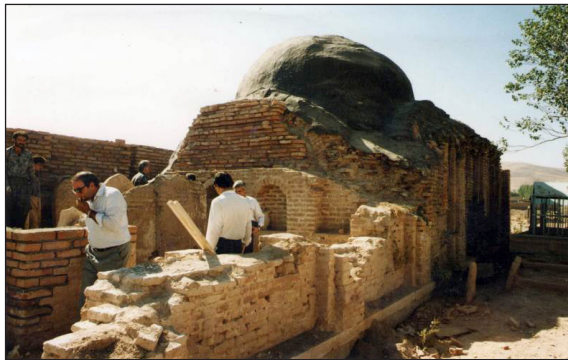
از آنجا که بیش‌تر قسمت‌های آرامگاه به شدت آسیب دیده بود، ساختمان مقبره به عنوان نماد قبرستان قدیمی از دور به صورت نیمه‌مخروبه به چشم می‌آمد. پوسته خارجی گنبد شبستان مقبره به علت ریزش، نمای نامناسبی داشت. از سوی دیگر الحاقات بسیار ابتدایی و دخل و تصرف عامیانه- ای که در آن صورت گرفته بود هیچ تناسبی با یک بنای ثبت‌شده نداشت. چنانکه ایوان جنوبی به کلی منهدم شده و تعمیرات و الحاقات ناهمگون [در آن] صورت پذیرفته و دری محقر برای ورود به داخل شبستان گنبددار نصب شده بود. ایوان شمالی یا حرمخانه نیز کاملاً تخریب شده و به صورت توده انبوهی از خاک و آوار با ارتفاعی بیش از ۲ متر درآمده بود که عاملی مخرب برای شبستان گنبددار به حساب می‌آمد، زیرا با جذب آب‌های برف و باران توسط آوار مذکور و انتقال به جسم دیوارهای باقی‌مانده، سبب نفوذ رطوبت و از بین رفتن مصالح شبستان شده بود. در جبهه خارجی و پیرامون بنا نیز بیش از ۵۰ تا ۶۰ سانتی‌متر خاک انباشته شده بود که نقشی مخرب برای عناصر معماری باقی‌مانده داشت (تصاویر ۴-۶).



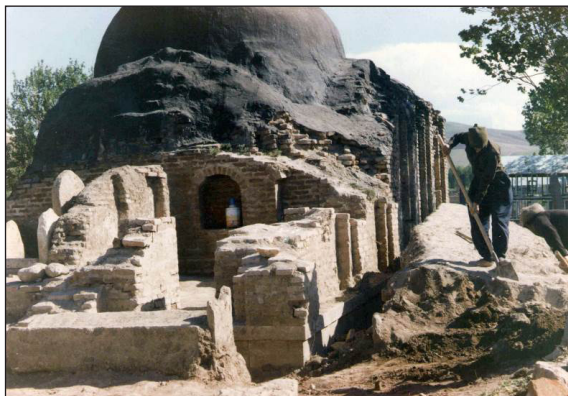
تصویر ۴. نمای بیرونی مقبره قبل از مرمت، میزان تخریب و الحاقات دیده می‌شود (عکس از: نویسنده).

پنهان بودند، خاک‌برداری با احتیاط لازم به صورت لایه‌های ۲۰ سانتی‌متری به دست کارگرانی آموزش‌دیده انجام گرفت.<sup>۲</sup> ارتفاع خاک‌های حرم‌خانه در پشت شبستان گنبددار از ۹۰ تا ۲۱۰ سانتی‌متر متغیر بود. در این محدوده بالغ بر ۶۳ متر مکعب خاک برداشته شد.

پس از حذف خاک‌های پیرامون بنا، بخش‌های باقی‌مانده دیوارهای حرم‌خانه، جرزها و نیم‌ستون‌های تقویتی آشکار شد و نشانه‌های درست و روشنی جهت تکمیل، طرح و پلان این بخش از بنا به دست آمد (نقشه‌های ۳ و ۴). این نشانه‌ها، تصور ما را از وضع موجود دگرگون کرد و مدارک خوبی برای طراحی نقشه بازسازی بخش‌های ویران‌شده در دسترس قرارداد و آشکار ساخت که مقبره بر اساس نقشه شماره ۳، در سمت شمال نیز دارای ایوان و ورودی مستقل بوده است (تصویر ۸ و ۹).



تصویر ۸. عناصر معماری باقی‌مانده حرم‌خانه بعد از آواربرداری و آغاز بازسازی (عکس از: نویسنده).



تصویر ۹. حرم‌خانه مقبره (ایوان شمالی) بعد از آواربرداری و قبل از بازسازی (عکس از: نویسنده).

ضمن مستندسازی کامل آثار و جمع‌آوری و تفکیک مصالح فروریخته، معلوم شد که این قسمت از مقبره از نظر پیوستگی پلان و اندازه آجرها و سنگ‌های تراشیده در ازاره،

میراث فرهنگی استان در سال ۱۳۶۹ش، با بررسی و دریافت مجوز کاوش و مرمت و بازسازی قسمت‌های ازبین‌رفته بنا موافقت شد. نهایتاً در سال ۱۳۷۰ش از طرف معاونت پژوهشی وقت سازمان، مجوز کاوش و آواربرداری بخش‌های ویران‌شده برای اداره میراث فرهنگی استان صادر و مقرر شد که کلیه مراحل کاوش و حفاظت و ساماندهی آرامگاه تحت نظر و با مسئولیت نگارنده انجام شود.<sup>۱</sup> خوشبختانه از سال ۱۳۷۰ تا ۱۳۷۵ش بر اساس برنامه و طرح مصوب و بسته به تأمین امکانات، با حفظ ضوابط مربوط به این قبیل آثار ثبت‌شده در فهرست میراث ملی، پژوهش، حفاظت، و ساماندهی مقبره نیمه‌ویران بلاق سلطان در دستور کار قرار گرفت.

### الف. مرحله نخست: پژوهش

بعد از تهیه مقدمات لازم و حفاظت‌های اضطراری بخش‌های باقی‌مانده، از اوایل خرداد سال ۱۳۷۰ش کلیه فضاهای مورد نظر با رعایت ضوابط آزاد شد (تصاویر ۷). چنان‌که از تصاویر موجود برمی‌آید، شدت آسیب‌هایی وارده به اندازه‌ای بود که نمای خارجی بنا از بیرون کاملاً دگرگون شده بود. ایوان ورودی کلاً ریزش کرده و تخریب شده و الحاقات نامناسبی بدان اضافه شده بود. دیوارهای جانبی مقبره و گنبد شبستان به شدت آسیب دیده و بخش حرم‌خانه نیز کاملاً ویران شده بود و به صورت توده‌ای از آوار در جبهه شمالی گنبدخانه درآمده بود. همان‌گونه که از پلان قبل از کاوش برمی‌آید فقط شبستان گنبددار و بخشی از ایوان به‌هم‌ریخته جنوبی قابل مشاهده بود (نقشه ۲).



تصویر ۷. خاک‌برداری پیرامون مقبره به منظور انجام محوطه‌سازی (عکس از: نویسنده).

در نخستین گام، آواربرداری و حذف انبوه خاک‌های حرم‌خانه در جبهه شمالی مقبره به مساحت حدود ۴۲ متر مربع (۷×۶ متر) در اولویت قرار گرفت. به جهت جلوگیری از آسیب رسیدن به عناصر معماری باقی‌مانده که در زیر آوار

سومین مرحله شناسایی، پاک‌سازی کف محوطه پیرامون مقبره بود که به مرور ایام تا بالای ازاره ۴۰ سانتی‌متری در آن خاک انباشته شده بود. با توجه به پهنا و درازای آرامگاه در جبهه خارجی - که در مجموع بالغ بر ۵۰ متر محیط آن است - و انباشت خاک در این قسمت به عرض حداقل ۱/۵ تا ۲ متر از پیرامون بنا و ارتفاع ۴۰ تا ۵۰ سانتی‌متر، برای هویدا شدن به نمای اصلی در این بخش می‌بایست ۴۰ متر مکعب خاک برداشته می‌شد.

لازم به یادآوری است از آنجا که مقبره در داخل گورستان عمومی شهر قرار داشت و عامه مردم نیز قداستی برای صاحب آرامگاه قائل بودند، تا فاصله نیم متری از دیوارهای بیرونی بنا قبور جدیدی وجود داشت و همین امر اجرای عملیات را با مشکل مواجه می‌کرد. لذا با هماهنگی بستگان مدفونان و مساعدت خوب هیئت امنای مقبره، موافقت شد که سکوی این قبور برچیده شود و بعد از محوطه‌سازی هر کس مایل باشد، روی قبر مربوطه سنگی به صورت مسطح و هم‌تراز با سطح محوطه‌سازی نصب کند.

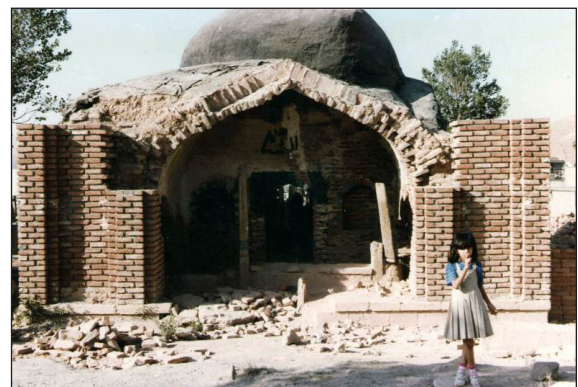
#### شناسایی کف مقبره

انجام خاک‌برداری فضای داخلی به منظور شناسایی کف اولیه و شواهد کف اصلی مقبره، با برداشتن لایه‌هایی به ضخامت ۱۵ سانتی‌متر انجام گرفت. در مرحله نخست سکوهایی قبور داخل مقبره بررسی و همانند قبرهای ایوان ورودی برداشته شدند و در زیر آنها هیچ سنگ قبر یا لحدی وجود نداشت. کف‌سازی جدید موجود شامل یک لایه ۴ سانتی‌متر سیمان بر روی یک لایه ۱۰ تا ۱۲ سانتی‌متر خاک کوبیده و ماسه‌آهک بود. در زیر کف‌سازی جدید یک لایه خاک نرم به ضخامت حدود ۱۵ سانتی‌متر و در زیر آن لایه دیگری به ضخامت ۱۰ سانتی‌متر از آهک وجود داشت؛ بعد از آن به کف اولیه رسیدیم. بنابراین کف اصلی مقبره حدود ۴۰ سانتی‌متر پایین‌تر از کف جدید موجود قرار داشت.

در بخش کف اصلی نمونه‌هایی از سنگ‌فرش با سنگ مرمر به دست آمد که شاهد خوبی برای سنگ‌فرش مجدد بود در این بررسی تعدادی از تکه‌های ظروف سفالی و شیشه که جدید هم بودند در حین خاک‌برداری پیدا شد. چنانکه گفته شده در داخل شبستان گنبددار مانند ایوان اصلی سه سکوی قبر مکعب مستطیلی قرار داشت که فاقد هر نوع سنگ نبشته بود، اما مردم به جهت احترام به صاحبان قبرها روی سکوها را با پارچه سبز پوشانیده بودند (تصویر ۱۱).

هیچ تفاوتی با قسمت‌های باقی‌مانده بنا ندارد و بخشی از ساختمان یک پارچه مقبره است. توضیح این نکته ضروری است که ضمن کاوش در محل حرم‌خانه، اشیای خاصی به غیر از چند تکه سفال و خرده‌شیشه مربوط به دوره - های متأخر به دست نیامد. به منظور آماده‌سازی دیوارهای به‌دست‌آمده برای بازسازی و پوشش سقف از بین‌رفته، اقدام به تعویض آجرهای فرسوده، باززنده‌سازی ملات‌های از بین - رفته، و تقویت و استحکام بخشی دیوارها و جرزها شد.

در دومین مرحله سازماندهی مقبره، برداشتن الحاقات نامناسب ایوان جنوبی و پاک کردن آوارهای فروریخته در این بخش در دستور کار قرار گرفت. به این منظور فضای به مساحت ۲۶ متر مربع (۷/۵×۳/۵ متر) مانند حرم‌خانه مطالعه و خاکبرداری شد و به برداشتن الحاقات نامناسب که به شکلی بسیار ابتدایی ایجاد شده و چهره‌ای زنده به آن داده بود، اقدام شد (تصویر ۱۰). چنانکه از نقشه‌های قبلی و بعد از آواربرداری مشاهده می‌گردد، پلان اصلی مخدوش - شده به صورت درست و اولیه به دست آمد و با این اقدام اطلاعات و شواهد کافی برای تهیه کامل نقشه مقبره فراهم و بر اساس آن سامان بخشی بنا انجام گرفت. لازم به ذکر است که در محدوده فضای داخلی ایوان جنوبی سه سکوی قبر که به شکل ابتدایی آجرچینی شده و با سیمان پوشیده بود، وجود داشت، که ضمن خاک‌برداری و حذف آوارها، به منظور دسترسی به کف اولیه مقبره این سکوها هم برداشته شدند (تصویر ۱۰). حجم خاک‌برداری فضای ایوان مخروطی جنوبی و الحاقات موجود حدود ۳۰ متر مکعب بود. با شناسایی کف اصلی و استحکام بخشی بقایای دیوارهای باقی‌مانده مانند حرم‌خانه، این بخش از بنا هم برای بازسازی بر اساس نقشه مصوب آماده شد.



تصویر ۱۰. ایوان جنوبی قبل از بازسازی و بعد از خاک‌برداری (عکس از: نویسنده).

حاوی کلمات «عبدالعزيز بن السلطان...» در اطراف آن به دست آمد. سنگ قبر شکسته دیگری در همین تراز نزدیکی قبر شماره ۳ به دست آمد که متن آن غیر از کلمه «سلطان» تاریخ ناقص «سنه ۱۱۰۴» [۱۱۰۵] (؟) را بر خود دارد (تصویر ۱۲). امکان دارد این سنگ قبر متعلق به بوداق سلطان باشد چون تاریخ وفات نامبرده ۱۱۰۱ است.

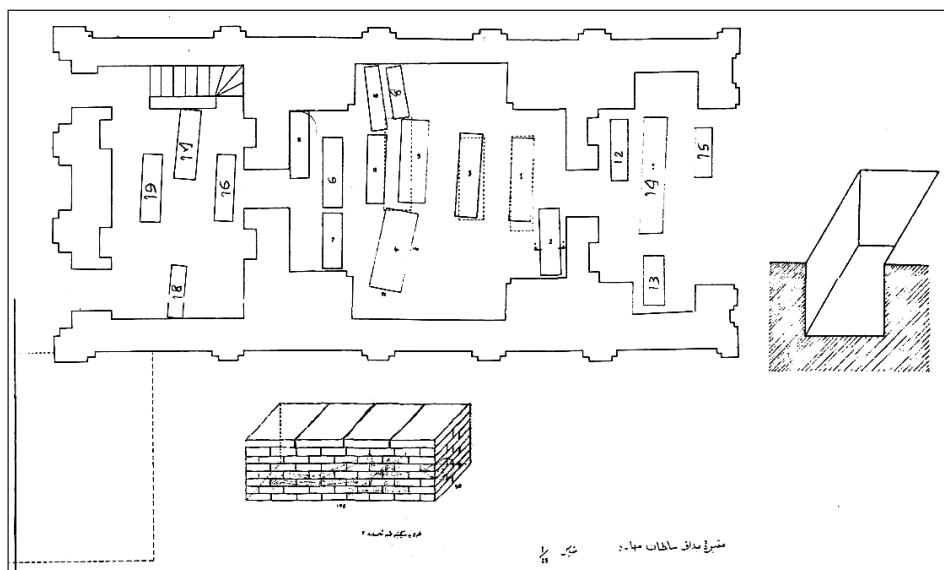


تصویر ۱۲. یک قطعه سنگ قبر بعد از کاوش. (عکس از: نویسنده)



تصویر ۱۱. صورت قبرهای داخل شبستان گنبددار قبلی. بررسی کف و ساماندهی. (عکس از: نویسنده).

با توجه به اینکه آرامگاه متعلق به بوداق سلطان والی مکریان و دیگر افراد خاندان ایشان است که از زمان شاه عباس (۱۰۱۷ق) تا محمدشاه قاجار (۱۲۵۶ق) والیگری مکریان را عهده‌دار بودند، برای بررسی تعداد قبور موجود در آرامگاه و احتمال دستیابی به سنگ‌نبشته‌های روی قبور و تکمیل اطلاعات لازم، در نخستین مرحله، قبرهای داخل شبستان گنبددار با دقت مورد بررسی قرار گرفتند. در این بررسی در عمق ۴۰ سانتی‌متر از کف اصلی در قسمت زیر گنبد به چهار قبر که تقریباً به موازات هم قرار داشتند رسیدیم. موقعیت قبور در نقشه ۳ نشان داده شده است. در همین تراز در ضلع غربی ورودی جنوبی چسبیده به دیوار قبر شماره ۲ قبوری با سنگ‌نوشته شکسته با متن ناقص: «هذا المرقد المرحو...» و تکه‌سنگ‌های شکسته دیگری



نقشه ۳. تعیین موقعیت قبور داخل مقبره (برداشت از: نویسنده؛ ترسیم از: مسلم محمدزاده).

سانتی‌متری به دست آمد که هر چهار قبر فاقد سنگ‌نوشته بودند.

در قسمت شمالی ورودی شمالی حرمخانه در عمق ۱۱۰ سانتی‌متری و پایین‌تر از کف اصلی، قبری با درپوشی از تخته سنگ صاف به درازای ۱۲۰ و پهنای ۷۵ و ضخامت ۱۴ سانتی‌متر و تخته‌سنگ دیگری به درازای ۷۰ و پهنای ۷۵ و ضخامت ۱۴ سانتی‌متر با دیواره آجری و تابوت چوبی پوشیده به دست آمد. نکته جالب توجه اینکه اسکلت‌های داخل تابوت چوبی پوشیده‌تر از دیگر اسکلت‌ها بودند (تصویر ۱۴). امکان دارد این اموات قدمتی بیشتر داشته و جزء قبور اولیه باشند و یا به علت تخریب سقف فضای مذکور بر اثر نفوذ آب برف و باران آسیب بیشتر دیده باشند.



تصویر ۱۴. شبستان گنبددار بعد از کف‌سازی و سنگ‌فرش و بازسازی سکوی قبور داخل آن (عکس از: نویسنده).

در کف ایوان ورودی در ضلع جنوبی مقبره چهار قبر وجود داشت که تقریباً دارای همان مشخصات و خصوصیات قبور دیگر بودند. بر روی این قبرها و نیز در پیرامون آن‌ها اثری از سنگ‌قبر نوشته‌دار به دست نیامد.<sup>۳</sup> بعد از اتمام مطالعه کف مقبره و تهیه مدارک مورد نیاز، مستندسازی و بررسی خرده‌سفال‌های به‌دست‌آمده که اکثراً مربوطه به دوران صفویه و قاجار بودند، با مرمت دیواره آسیب‌دیده قبور و نصب سنگ‌های درپوش مربوطه روی لحدها، با حفظ سبک و شیوه اولیه، روی تمامی آنها پوشانده شد. فضای داخلی مقبره نیز برای کف‌سازی اصولی در حدکف اولیه و سنگ‌فرش نهایی آماده گردید (تصویر ۱۵).

در گوشه ضلع جنوبی شبستان گنبددار قبر دیگری با تغییر جهت مختصری در عمق ۹۵ سانتی‌متر از کف اصلی قرار داشت (قبر شماره ۲ در نقشه) که دیوارهای آن از سنگ قواره‌شده و درپوش آن نیز از چهار قطعه تخته‌سنگ صاف به ضخامت حدود ۱۰ سانتی‌متر بود. بر روی سنگ قبر جمله: «هذا مرقد المرحوم المغفور عبدالله خان ابن المرحوم بوداق خان مکرری سنه ۱۲۶۱»<sup>۴</sup> [آخرین حاکم این خاندان] نوشته شده است (تصویر ۱۳).



تصویر ۱۳. سنگ قبر عبدالله خان آخرین حاکم خاندان مکرری با مضمون: هذا المقبر المرحوم عبدالله خان ابن المرحوم بوداق خان مکرری سنه ۱۲۶۱ (عکس از: نویسنده).

در داخل قبر دیگر آثاری از یک تابوت چوبی به دست آمده که بسیار پوک و پوشیده و تقریباً پودر شده بود. در قسمت بالای سر اسکلت آثاری از تعمیر سنگ‌های قبر دیده می‌شد. بعد از نصب تخته‌سنگ بر روی لحد، سنگ‌قبر نوشته‌داری از مرمر روی آن قرار گرفته بود که به شدت آسیب دیده و تکه‌تکه شده بود و نوشته‌های آن را گویا با خراشیدن محو کرده بودند به طوری که قابل خواندن نبود. در کف شبستان گنبددار در عمق بین ۹۰ تا ۱۲۰ سانتی‌متر جمعاً ۱۱ قبر وجود داشت که بر روی هیچ کدام از آن‌ها سنگ‌نوشته سالمی باقی نمانده بود (موقعیت آن‌ها در نقشه ۳ نشان داده شده است).

دیوار جانبی برخی از این قبور با سنگ قواره‌شده ایجاد شده بود. در بعضی از قبور هم آجر یا لاشه‌سنگ به کار رفته بود. در سه قبر هم آثاری از تابوت‌ها چوبی پوشیده مشاهده شد. درپوش لحدها عموماً از تخته‌سنگ‌های صاف بودند.

هم‌چنین داخل دو قبر (قبر شماره ۸ و ۱۰ در نقشه ۳) اسکلتی به دست نیامد. امکان دارد به عللی نیش قبر شده و جسد یا اسکلت را از آن خارج کرده باشند یا اینکه اصلاً دفنی انجام نشده است. در کف حرم‌خانه (بخش شمالی آرامگاه) نیز چهار قبر با همین مشخصات در عمق بین ۹۰ تا ۱۵۰

## ب. مرحله دوم حفاظت و مرمت بازسازی بخش‌های فروریخته مقبره (ایوان‌های شمالی و جنوبی)

به طوری که ذکر شد در سال ۱۳۷۰ ش پس از اتمام کاوش در فضاهای تخریب‌شده و شناسایی شالوده و بقایای دیوارها پاکار قوس‌های پوششی، طاق‌ها، طاقچه‌ها، جرزهای طرفین ورودی‌های حرم‌خانه (ایوان شمالی)، و ایوان ورودی (ضلع جنوبی) و مستندسازی آن‌ها، شواهد به‌دست‌آمده برای تهیه نقشه بازسازی قسمت‌های ویران‌شده مورد استفاده قرار گرفت و طرح پیشنهادی همراه با گردش عملیات پژوهشی و شناسایی مقبره به سازمان متبوع ارسال و با نظر و راهنمایی استاد فقید دکتر باقر آیت‌الله‌زاده شیرازی، نقشه بازسازی عناصر ازبین‌رفته تهیه شده و در شورای فنی سازمان مصوب و برای اجرا و اقدام به میراث فرهنگی استان فرستاده شد. عملیات اجرایی برابر نقشه مصوب از پاییز ۱۳۷۰ ش آغاز و در چهار فصل کاری در چهار سال، کلیه قسمت‌های فروریخته به همان شیوه اصلی و مطابق برنامه و طرح مصوب، مقبره ساماندهی شد (نقشه ۴ مقاطع و نماها).

پس از استحکام‌بخشی و مرمت اساسی عناصر باقی‌مانده اعم از آزاره‌های سنگی و دیوارهای جانبی قدیمی مقبره و تهیه آجرهای چهارگوش قرمز رنگ مشابه و هم‌رنگ، کار بازسازی بدنه‌های شرقی و غربی ایوان‌های شمالی و جنوبی آغاز شد. به منظور اعمال دقت لازم برای اجرای صحیح قوس‌ها و طاق‌نماها با برداشتن قالب دور قوس‌ها (شابلون‌های چوبی) توسط نجاران باتجربه اداره، بازسازی بدنه خارجی و بیرونی طاق‌نماها و طاق و قوس‌های هر دو ایوان در دستور کار قرار گرفت و در حدود اعتبار تخصیصی سال ۱۳۷۰ ش و بر اساس اولویت‌بندی انجام شد. همچنین به منظور محافظت از کارهای انجام‌شده تا شروع فصل کاری بعد، اقدامات مناسب و لازم از جمله ایجاد پوشش محافظ موقت صورت پذیرفت.

### ساماندهی آرامگاه

عملیات ساماندهی آرامگاه در سال‌های ۱۳۷۱ تا ۱۳۷۴ ش صورت گرفت و شامل مرمت و بازسازی ایوان‌های جنوبی و شمالی، حرم‌خانه، مرمت اساسی شبستان گنبددار، سنگ‌فرش، و سامان‌بخشی کف مقبره<sup>۴</sup> بود.

در سال ۱۳۷۱ با دریافت اعتباری به مبلغ ۴,۵۰۰,۰۰۰ ریال، کار بازسازی و تکمیل ایوان‌های شمالی و جنوبی و بدنه خارجی آرامگاه ادامه یافت. خوشبختانه تا پایان آبان‌ماه همان سال، احیای دیوارهای جانبی، طاق و گنبد و کلیه امور معماری هر دو ایوان در حد مراحل تکمیلی اجرا شد (تصاویر ۱۷ و ۱۸).

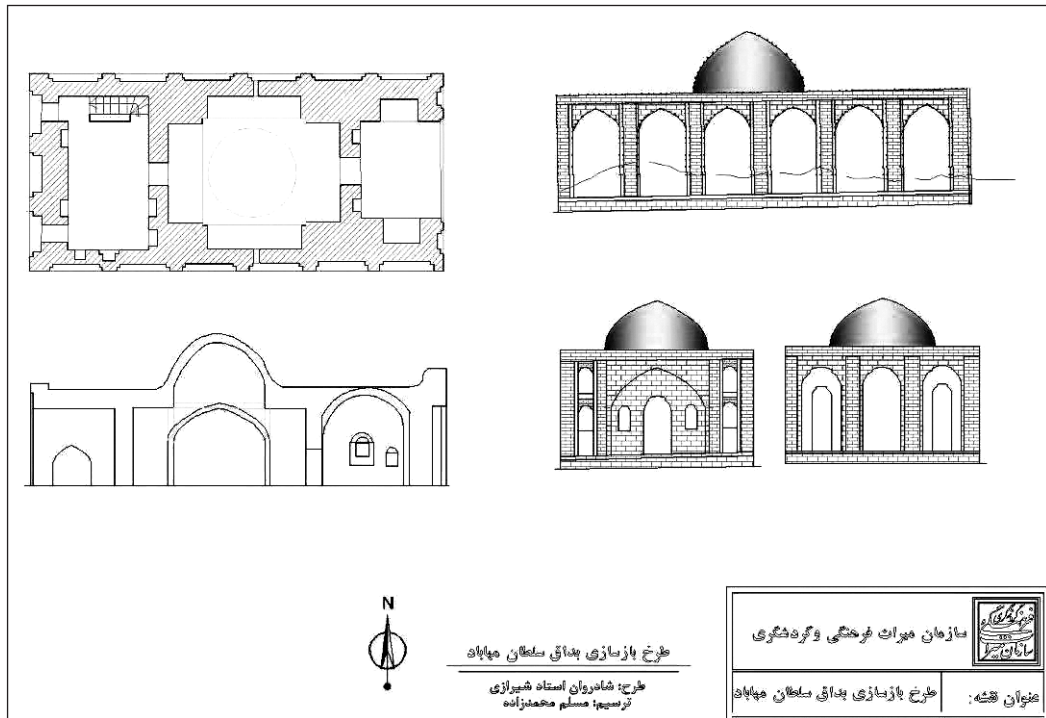


تصویر ۱۵. سنگفرش کف مقبره (عکس از: نویسنده).

هم‌زمان با این اقدامات تعمیرات موضعی فضای داخلی شبستان گنبددار، از قبیل تمیز کردن نمای آجری از دوده و چربی، حذف ملات‌های فرسوده، مرمت رسمی‌بندی‌های زیر گنبد و بازنده‌سازی بندکشی‌های فرسوده نیز انجام گرفت (تصویر ۱۶).



تصویر ۱۶. فضای داخلی مقبره بعد از مرمت موضعی (عکس از: نویسنده).



نقشه ۴. طرح بازسازی بناهای سلطان (طرح از: شادروان دکتر باقر آیتاللهزاده شیرازی؛ ترسیم از: مسلم محمدزاده).



تصویر ۱۸. شمعی‌بندی و تهیه مصالح و بازسازی ایوان جنوبی (عکس از: نویسنده).



تصویر ۱۷. آماده‌سازی ایوان جنوبی مطابق طرح بازسازی بخش‌های فروریخته (عکس از: نویسنده).

در فصل کاری سال ۱۳۷۳ش که از اوایل تابستان شروع شد پس از برداشتن الحاقات روی گنبد و حذف ملات-های فرسوده و مرمت موضعی بخش‌های آسیب‌دیده گنبد، نمای خارجی گنبد با ریختن دوغاب عسلی و گچ پرفوت و پالانه کردن کامل آن و انجام عایق‌کاری سنتی مرمت شد و آجرکاری نمای خارجی گنبد و بندکشی آن نیز به پایان رسید. در ضمن آماده‌سازی و نصب سنگ‌های آب‌چکان

هم‌چنین در سال ۱۳۷۲ش با اعتباری معادل ۴،۵۰۰،۰۰۰ ریال کف مقبره با سنگ‌های مرمر طبق نمونه‌های قدیمی و با همان شیوه مرمت شد و در پایان، محل قبور داخل شبستان گنبددار که مورد احترام اهالی است، به شیوه مناسب خواناسازی شد (تصویر ۲۵). سپس با نصب درهای فلزی موقت، مقبره برای استفاده علاقه‌مندان تحویل هیئت امنا شد (تصویر ۲۲).

پیرامون مقبره و به دست آوردن پی دیوار محصورکننده که بیش از ۹۰ درصد آن به علت دفن اموات از بین رفته بود، اقدام شد. خوشبختانه در چند قسمت رد و شواهدی از دیوار صحن پیدا شده و محدوده آن شناسایی شد و با همکاری هیئت امنای مقبره، شرایط برای محوطه‌سازی آرامگاه با شعاع بلندتری آماده شد. نهایتاً با این اقدام محدوده مناسبی برای این اثر تاریخی که مورد توجه علاقه‌مندان و بازدیدکنندگان است فراهم شد. در سال‌های ۱۳۷۸ و ۱۳۷۹ ش هم مسیر بازدید مناسبی از میان قبرستان قدیمی تعریف و ساخته شد (تصویر ۲۲).



تصویر ۲۲. نصب در فلزی موقت برای ورودی و ایجاد مسیر بازدید مناسب از میان قبرستان قدیمی (عکس از: نویسنده).

در همین سال‌ها ساماندهی محوطه پیرامون مقبره نیمه‌ویران و در شرف انهدام والی مکریان مد نظر قرار گرفت و اقدامات چشمگیری انجام شد که انعکاس بسیار خوبی در بین مردم محل داشت (تصاویر ۲۳ و ۲۴).



تصویر ۲۳. بازسازی بدنه خارجی و طاق‌نماها و آغاز مرمت گنبد اصلی مقبره (عکس از: نویسنده).

جان‌پناه دور بام و ناودان‌های سنگی هم انجام شد (تصاویر ۱۹ تا ۲۱). با انجام این اقدامات ساختمان نیمه‌ویران آرامگاه بداق سلطان به صورت شایسته مرمت و ساماندهی شد.



تصویر ۱۹. مرمت اساسی گنبد شبستان به منظور آماده‌سازی برای آجر فرش نهایی (شادروان سیدشفیع حسینی رئیس وقت اداره مهاباد که با دایره مشخص شده در تصویر دیده می‌شود) (عکس از: نویسنده).



تصویر ۲۰. پوشش آجر گنبد مقبره و کنترل آن با قالب دور قوس (عکس از: نویسنده).



تصویر ۲۱. بام‌سازی مقبره، نویسنده و همکاران در تصویر دیده می‌شوند (عکس از: نویسنده).

ضمناً در سال‌های ۱۳۷۴ و ۱۳۷۵ ش نواقص جزئی باقی‌مانده برطرف شد و به منظور شناسایی آثار احتمالی

در حال حاضر این بنای تاریخی به عنوان نمادی از شهر و از جاذبه‌های تاریخی و گردشگری مهاباد به حساب می‌آید. بازسازی مقبره بلاق سلطان علاوه بر اینکه آرامگاه یادشده زیبایی و اصالت ازدست‌رفته خود را دوباره به دست آورد، پاسخی بود به خدمات ارزنده خاندان مکرری به‌ویژه بلاق سلطان والی خوشنام و مورد احترام مردم منطقه. سعدیا مرد نکونام نمیرد هرگز مرده آن است که نامش به نکویی نبرند.

### جمع‌بندی

بنای آرامگاه بلاق سلطان، حکمران مکرریان در زمان صفوی یکی از قدیم‌ترین مقابر دوران اسلامی در استان آذربایجان غربی و تنها مقبره شهر مهاباد است که در داخل قبرستان عمومی قدیمی شهر واقع است.

این بنا آرامگاه خانوادگی بلاق سلطان و دیگر افراد خاندان مکرری است که حدود چهار قرن در این ناحیه فرمانروایی کرده‌اند. بلاق سلطان در زمان حاکمیت خود نقش قابل توجهی در حل مسائل سیاسی، ایجاد آرامش، و عمران و آبادی خطه مکرریان داشت و شهر فعلی مهاباد از یادگارهای اوست. وی در زمان حکم‌فرمایی خویش مهاباد را به عنوان مرکز حکمرانی انتخاب و در رونق و توسعه آن اهتمام ورزید، همزمان با توجه به امور سیاسی، در جهت توسعه و رونق شهر و منطقه اقدامات چشمگیر و عام‌المنفعه‌ای انجام داد. از جمله ساخت بازار، حمام، کاروانسرا، مسجد جامع شهر (۱۰۸۹ق) و پل سرخ بر روی رودخانه مهاباد که متأسفانه غیر از مسجد جامع بقیه از بین رفته و یا آثار کمی از آن‌ها باقی مانده است.

آرامگاه بلاق سلطان نیز همزمان با مسجد سور (مسجد جامع) مهاباد در زمان حکمرانی بلاق سلطان یا پدر او به مثابه آرامگاه خانوادگی این خاندان ساخته شده است. متأسفانه بعد از سقوط دولت ملی و مقتدر صفویه بر اثر حوادث پی در پی، ناامنی‌ها و اختلافات محلی، به مقبره بلاق سلطان والی خوشنام مکرریان و دیگر افراد آن خاندان آسیب زیادی وارد شده بود به طوری که ایوان شمالی و جنوبی آن به کلی تخریب شده و سنگ‌نوشته روی قبور به استثنای سنگ قبر آخرین والی این خاندان (عبدالله-خان) تماماً خرد و نابود شده بودند. شدت آسیب‌های وارده به اندازه‌ای بود که نمای خارجی بنا از بیرون کاملاً دگرگون شده بود؛ ایوان ورودی کلاً ریزش کرده و تخریب شده بود و الحاقات نامناسبی بدان اضافه شده بود. دیوارهای جانبی مقبره و گنبد شیبستان به شدت آسیب دیده و بخش حرمخانه نیز کاملاً ویران شده بود و به صورت توده‌ای از آوار در جبهه شمالی گنبدخانه درآمد بود.

در نخستین گام، آواربرداری و حذف انبوه خاک‌های حرم‌خانه در جبهه شمالی مقبره به مساحت حدود ۴۲ متر مربع در اولویت قرار گرفت. پس از تخلیه خاک‌های پیرامون بنا بخش‌های باقیمانده، دیوارهای حرم‌خانه و جرزها و نیم‌ستون‌های تقویتی آشکار شد. پس از اتمام کاوش در فضاهای تخریب‌شده و شناسایی شالوده و بقایای دیوارها پاکار قوس‌های پوششی، طاق‌ها، طاقچه‌ها، جرزهای طرفین ورودی‌های حرم‌خانه (ایوان شمالی)، و ایوان ورودی (ضلع جنوبی) و مستندسازی آنها، شواهد به‌دست‌آمده برای تهیه نقشه اجرای بازسازی قسمت‌های ویران‌شده مورد استفاده قرار گرفت و با نظر و راهنمایی استاد فقید دکتر باقر آیت-الله‌زاده شیرازی نقشه بازسازی عناصر ازبین‌رفته تهیه شد.

پس از استحکام‌بخشی و مرمت اساسی عناصر باقی‌مانده اعم از ازاره‌های سنگی و دیوارهای جانبی قدیمی مقبره، کار بازسازی بدنه‌های شرقی و غربی ایوان‌های شمالی و جنوبی آغاز شد. در سال ۱۳۷۱ بازسازی و تکمیل ایوان‌های شمالی و جنوبی و بدنه خارجی آرامگاه ادامه یافت و احیای دیوارهای جانبی، سقف طاق و گنبد و کلیه امور معماری هر دو ایوان در حد مراحل تکمیلی انجام شد.

در فصل کاری سال ۱۳۷۳ پس از برداشتن الحاقات روی گنبد و حذف ملات‌های فرسوده و مرمت موضعی نمای خارجی گنبد، با ریختن دوغاب عسلی و گچ پر قوت و پالانه کامل و انجام عایق کاری سنتی، آجرکاری نمای خارجی گنبد و بندکشی آن نیز به پایان رسید.

بعد از اتمام مطالعه کف مقبره و تهیه مدارک مورد نیاز، با مرمت دیواره آسیب‌دیده قبور و نصب سنگ‌های درپوش مربوطه بر روی لحدها، با حفظ سبک و شیوه اولیه، روی تمامی آنها پوشانیده شد. فضای داخلی مقبره نیز برای کف-سازی اصولی در حد کف اولیه و سنگ‌فرش نهایی آماده گردید. ضمناً در سال‌های ۱۳۷۴ و ۱۳۷۵ ش نواقص جزئی مرمت‌های انجام‌شده بر طرف شد و شناسایی آثار احتمالی پیرامون مقبره و به دست آوردن پی دیوار محصورکننده که بیش از ۹۰ درصد آن به علت دفن اموات ازبین رفته بود، مد نظر قرار گرفت.

در حال حاضر این بنای تاریخی به‌عنوان نمادی از شهر و از جاذبه‌های تاریخی و گردشگری مهاباد به حساب می‌آید. با بازسازی مقبره بلاق سلطان، آرامگاه یادشده زیبایی و اصالت ازدست‌رفته خود را دوباره به دست آورد.

### قدردانی و سپاسگزاری

در پایان بر خود لازم می‌دانم که یاد زنده‌یاد استاد باقر آیت‌الله‌زاده شیرازی - که با راهنمایی‌های کارشناسی و بررسی و اظهار نظر در مورد تهیه طرح بازسازی و ساماندهی

## کتابنامه

- اوبن، اوژن. (۱۳۶۲). *ایران امروز*. ترجمه علی اصغر سعیدی. تهران: کتابفروشی زوار.
- بدلیسی، امیر شرفالدین. (۱۳۶۴). *شرفنامه؛ تاریخ مفصل کردستان*. با مقدمه و تعلیقات محمد عباسی. چ ۲. تهران: انتشارات علمی.
- بولتن شهرداری مهاباد. (۱۳۵۱). «مهاباد دیروز و امروز». مهاباد: شهرداری مهاباد.
- تمدن، محمد. (۱۳۵۰). *اوضاع ایران در جنگ جهانی اول یا تاریخ رضائیه*. تهران: کتابفروشی اسلامیة و مؤسسه مطبوعاتی تمدن.
- پدرام، محمود. (بی تا). *تمدن مهاباد*. تهران: انتشارات هور.
- حیدری، ابراهیم. (۱۳۶۲). *پرونده معرفی مشخصات مقبره بندق سلطان*. ارومیه: بایگانی اداره میراث فرهنگی آذربایجان غربی (منتشر نشده).
- حیدری، ابراهیم. (۱۳۶۹). *برنامه پیشنهادی پژوهش، مرمت و ساماندهی مقبره بندق سلطان*. تهران: کتابخانه و مرکز اسناد سازمان میراث فرهنگی کشور.
- دهقان علی. (۱۳۴۸). *رضائیه سرزمین زرتشت*. تهران: انتشارات ابن سینا.
- دیاکونف، ایگور. میخاییلوویچ. (۱۳۹۰). *تاریخ ماد*. ترجمه کریم کشاورز. تهران: شرکت انتشارات علمی و فرهنگی.
- صفائی، ابراهیم. (۲۵۳۵). *نامه‌های تاریخی*. تهران: بابک.
- صمدی سیدمحمد. (۱۳۶۳). *تاریخ مهاباد*. مهاباد: انتشارات رهرو.
- فرنود، ناصر. (۱۳۵۰). *فرهنگ و هنر مهاباد در پنجاه سال نخست شاهنشاهی پهلوی*. مهاباد.
- قادری سیدجعفر. (بی تا). *بولتن شماره ۱*. مهاباد: اداره فرهنگ و هنر مهاباد.
- کسروی، سیداحمد. (۱۳۵۵). *شهریاران گمنام*. تهران: امیرکبیر.
- کیانی، محمدیوسف. (۱۳۶۶). *معماری دوران اسلامی*. تهران: انتشارات جهاد دانشگاهی.
- گریشمن رمان. (۱۳۶۶). *ایران از آغاز تا اسلام*. ترجمه محمد معین. تهران: شرکت انتشارات علمی و فرهنگی.
- مجدی، محمد. (بی تا). *سالنامه مهاباد*. تبریز: چاپ شفق.
- مردوخ کردستانی، محمد. (۱۳۷۹). *تاریخ کرد و کردستان*. سنج: هه‌ژار.
- میراث فرهنگی آذربایجان غربی. (۱۳۷۳). *گزارش پژوهش‌های باستان‌شناسی منطقه مهاباد*. ارومیه: بایگانی اداره میراث فرهنگی آذربایجان غربی (منتشر نشده).

مقبره به شیوه اولیه بنا، ما را در اجرای درست طرح و نقشه یاری کردند - و همچنین یاد زنده‌یاد سیدشفیع حسینی، رییس وقت اداره میراث فرهنگی مهاباد و شادروان عبدالله زنجبیلی فرد را گرامی بدارم و از بزرگواران و عزیزانی که در اجرا و انجام این پروژه ما را یاری دادند مراتب امتنان خود را بیان نمایم:

۱. آقای مهندس محمدحسن محبعلی معاون وقت حفظ و احیای سازمان میراث فرهنگی کشور؛
۲. مهندس محمد ابوذری معاون وقت پژوهشی سازمان میراث فرهنگی کشور؛
۳. آقای مسلم محمدزاده؛
۴. معمار صدرالدین شیردل همراه با استادان مجید مولوی، یونس جمشیدی (استادکاران بنایی)، شادروان تیروس ددیان، میرزا علی زینالزاده (استادکاران نجاری) و سرکارگر ماهر حفاری امام‌قلی محمدی؛
۵. همکاران امور مالی و نقلیه اداره به‌ویژه مرحوم جعفر فروزنده‌دل؛
۶. آقای بهروز عمرانی مدیر کل اداره میراث فرهنگی آذربایجان غربی که در سال‌های ۱۳۷۸ و ۱۳۷۹ نسبت به انجام ساماندهی محوطه پیرامون مقبره اقدامات چشم‌گیری انجام دادند.

## پی‌نوشت‌ها:

۱. نکته قابل توضیح اینکه آنچه در کتاب تمدن مهاباد تألیف آقای محمود پدرام در مورد صدور مجوز و کاوش آمده (پدرام، بی تا: ۱۱۴) عاری از حقیقت است. ضمناً در آن زمان مسئولیت اداره میراث فرهنگی مهاباد با شادروان سیدشفیع حسینی بود.
۲. بر اساس شجره‌نامه پیوست عبدالله‌خان فرزند بندق خان آخرین حاکم منطقه مکریان در زمان قاجاریه است که در سال ۱۲۶۲ ق درگذشته است.
۳. با توجه به بررسی‌های انجام‌گرفته در زمان آواربرداری، به نظر می‌رسد که بخش شمالی آرامگاه (حرم‌خانه) عمداً تخریب شده باشد.

(setondnE)

1 . نکته قابل توضیح اینکه آنچه در کتاب تمدن مهاباد تألیف آقای محمود پدram در مورد صدور مجوز و کاوش آمده (پدram، بی تا: ۱۱۴) عاری از حقیقت است. ضمناً در آن زمان مسئولیت اداره میراث فرهنگی مهاباد با شادروان سیدشفیع حسینی بود.

2 . بر اساس شجرهنامه پیوست عبداللهخان فرزند بداق- خان آخرین حاکم منطقه مکریان در زمان قاجاریه است که در سال ۱۲۶۲ق درگذشته است.

3 . با توجه به بررسیهای انجامگرفته در زمان آواربرداری، به نظر میرسد که بخش شمالی آرامگاه (حرمخانه) عمداً تخریب شده باشد.